

# Nislevgård Efterskole 2009/2010

Belysning af elevernes udbytte af  
undervisningen 2009/2010



## Forord

I skoleårene 2007/08 og 2008/09 gennemførte Nislevgård Efterskole et udviklingsarbejde, som dels skulle sætte fokus på udviklingen af det faglige undervisningsmiljø på skolen, dels skulle dokumentere elevernes udbytte af undervisningen. Udviklingsarbejdet er afsluttet og rapport om dette er tilgængelig via efterskolens hjemmeside: [www.nislevgaard.dk](http://www.nislevgaard.dk).

Skolens lærere, ledelse og bestyrelse har valgt at videreføre den del af udviklingsarbejdet, som vedrører dokumentation for elevernes udbytte af undervisningen på skolen. En del af udviklingsarbejdets formål var at afprøve forskellige testmaterialer med henblik på at bruge så lidt tid som muligt på selve testningen, og samtidig sikre at testmaterialet indeholder tilstrækkeligt med informationer til, at de kan bidrage til kvalificering af undervisningstilrettelæggelsen for den enkelte elev.

Eleverne testes hvert år i august og i maj måned. Testresultaterne bidrager til vurdering af elevens:

- højtlesning
- stillelæsning af artikel
- stillelæsning af novelle
- oplevelse af sig selv som læser

De individuelle testresultater har lærerne allerede modtaget. Efterårets testresultater skulle først og fremmest bruges til planlægning af undervisningen, således at der kunne tages fornødent hensyn til den enkelte elevs forudsætninger. Forårets resultater bidrager dels til den elevudtalelse, som markerer afslutningen af skoleåret, dels til lærerens refleksion over egen undervisning. Og på den måde bidrager resultaterne jo også til kvalificering af næste års undervisning. Et år er ikke lang tid, selv om undervisningen er intens. Mange af efterskolens elever kommer med en hel del nederlagsprægede oplevelser i bagagen. I dagens samfund kan det være et meget stort både personligt og socialt handicap at have vanskeligheder med at lære sig at læse og skrive. Derfor har vi også valgt at lade eleverne besvare et spørgeskema, som belyser deres oplevelse af sig selv som læser. Vi ved fra den psykologiske og pædagogiske litteratur – men såmænd også fra egne dagligdags erfaringer – at positiv selvoplevelse i forhold til en given udfordring har positiv virkning præstationen.

I det følgende bliver årets testresultater for den samlede elevgruppe kort præsenteret. De individuelle testresultater kan ikke aflæses af dette. Prøverne i højtlesning er gennemført af undertegnede, de øvrige test er gennemført af dansklærerne i forbindelse med den daglige undervisning.

Brøndby 5. juni 2010

Lis Pøhler  
pædagogisk konsulent



## Højtlesning

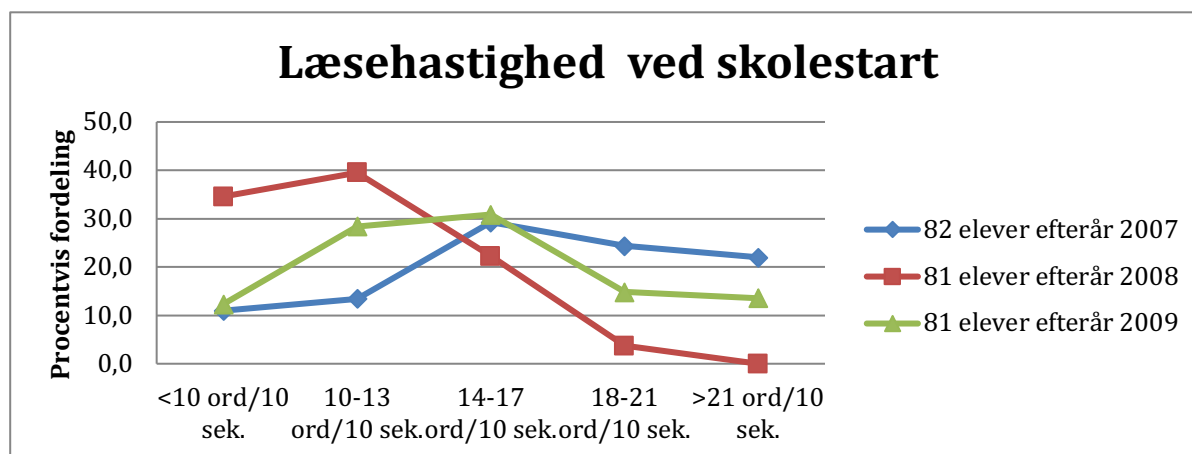
Eleverne bliver ved skoleårets start og ved årets slutning individuelt testet med en højtlesningsprøve<sup>1</sup>. Testen foregår ved, at eleven får forelagt en kort fiktiv tekst, hvor indholdet er illustreret med en tegning. Teksterne i de anvendte højtlesningsprøver er målrettet langt yngre elever, sværhedsgraden spænder fra lix 5 til lix 31. I skoleåret 2008/09 anvendte lærerne andre højtlesningsprøver (IL-Ungdom), som var målrettet alderstrinnet. For at spare testtid blev det imidlertid besluttet at vende tilbage til de prøver, som også blev anvendt i 2007/08. De alderssvarende prøver tager ca. 45 min at gennemføre med hver elev. De her anvendte kan gennemføres på ca. 5 minutter pr. elev.

Højtlesningsprøver er gode til at vurdere både elevens absolutte læserigtighed: Hvor mange af tekstens ord afkodes korrekt? Hvis elevens afkoder 95 - 100 % af tekstens ord korrekt kan man som hovedregel regne med, at tekster af denne sværhedsgrad<sup>2</sup> er egnet til selvstændig læsning. Selvfølgelig med forbehold for tekstens tema. Hvis teksten omhandler et for eleven aldeles ukendt tema, så vil det i sig selv gøre teksten sværere. Desuden registreres læsehastigheden, som måles i antal højt læste ord pr. 10 sekunder. Som hovedregel kan man regne med, at en læsehastighed på over 21 ord/10 sek. kan betegnes som høj læsehastighed, 18 - 21 ord/10 sek. kan betegnes som god læsehastighed, 14 -17 ord/10 sek. kan betegnes som jævn læsehastighed, mens 13 ord/10 sek. og derunder må betegnes som langsom læsehastighed.

### Udvikling i sværhedsgrad og hastighed sammenligning af årgange

En sammenligning mellem elevernes læsehastighed og læserigtighed ved starten af dette skoleår og ved starten af de to forudgående skoleår viser, at denne årgang placerer sig mellem årgang 2007/08, som af lærerne blev beskrevet som en årgang præget af usædvanlig mange gode læsere, og årgang 2008/09. I resultatopgørelsen fra august indgik kun de 76 elever, som gennemførte hele året på Nislevgård Efterskole. I resultatopgørelsen fra maj skulle alle 81 elever, som var indskrevet på skolen ved testtidspunktet indgå, men to elever var syge. Testresultaterne omfatter således 79 elever.

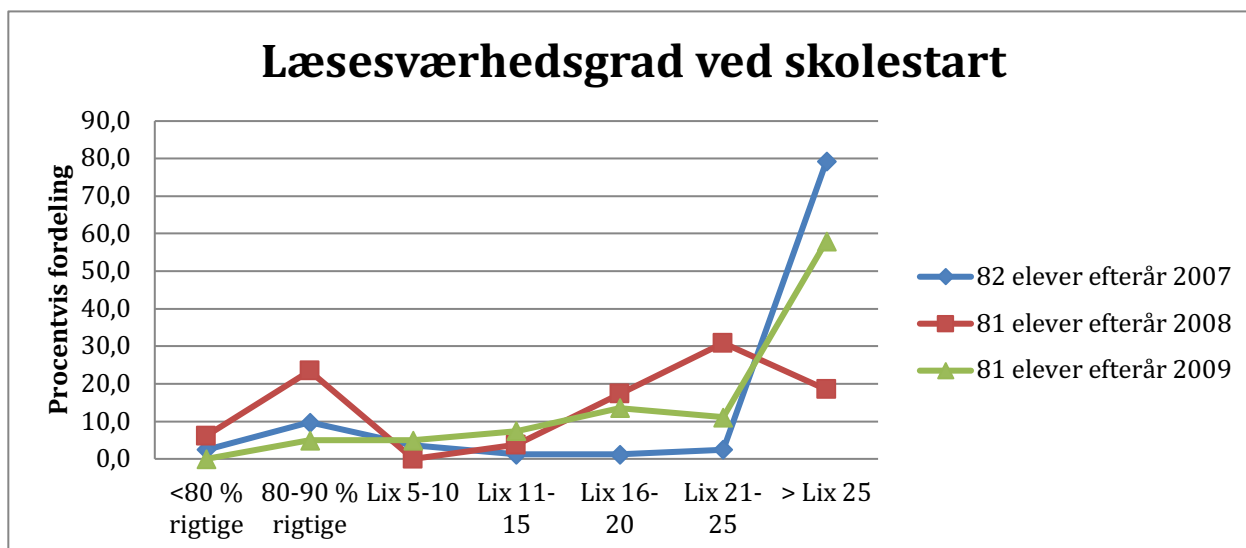
Elevens læsehastighed og læserigtighed bestemmes ved, at eleven højt læser et antal tekster. Den sværeste tekst, som eleven kan læse med en læserigtighed på over 90 %, anses for at være udtryk for sværhedsgraden, som eleven mestrer. Nogle elever læser oven i købet den svære tekst med jævn eller høj hastighed, andre læste langsommere.



<sup>1</sup> Carsten Halleby m.fl.: *Diagnostisk Læse- og staveprøve*, Dansk Psykologisk Forlag, 2004

<sup>2</sup> Som mål for teksternes sværhedsgrad anvendes Lix-tallet (Læsbarhedsindeks). Lix-tallet er summen af den gennemsnitlige meningslængde (altså: ord/sætning) og procenten af lange ord i teksten (Lange ord er ord på mere end seks bogstaver)

Læserigtigheden ved skolestart skal således læses som elevens læsehastighed ved læsning af den sværeste tekst, eleven magter.



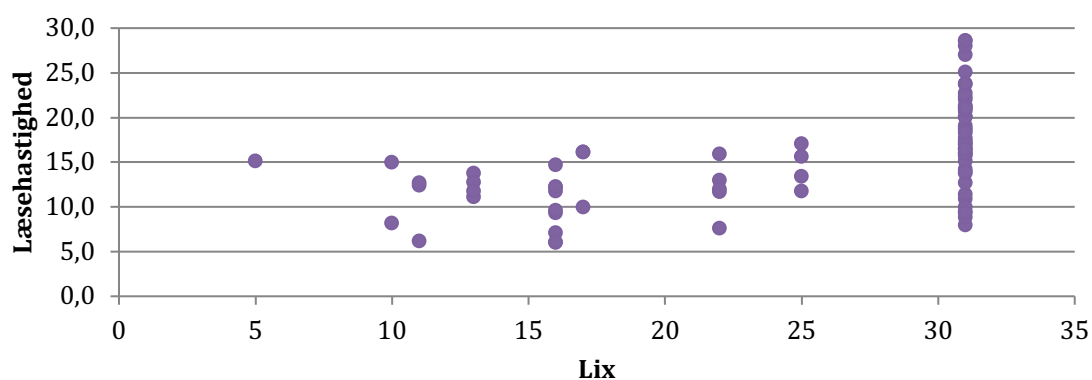
#### Udvikling i sværhedsgrad og hastighed for årgang 2009/2010

Målet er, at den enkelte elev udvikler både rigtighed og hastighed i årets løb. At det er sket for stort set alle elever, det kan lærere og elever se af testresultater for de enkelte elever. Der er blandt dette års elever, en hel del som har udviklet læsningen markant. En elev læste fx ved skoleårets start en tekst på lix 10 med en hastighed på 8,2 ord/10 sek. og en rigtighedsprocent på 90 %. Ved skoleårets slutning læste samme elev en tilsvarende tekst med 12,5 ord/10 sek., og en rigtighedsprocent på 95%. Eleven læste endvidere ved skoleårets afslutning en tekst på lix 24 med en hastighed på 7,5 ord/10 sek. og en rigtighedsprocent på 90 %. Begge gange er det en meget langsom læsning. Men sværhedsgraden er øget svarende til 3-4 skoleår.

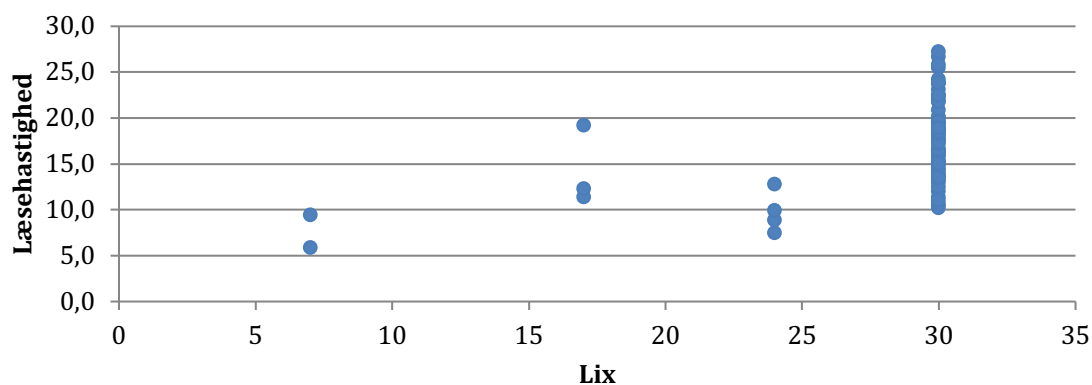
En anden elev læste også en tekst på lix 10 ved årets start med en læsehastighed på 15 ord/10 sek. og en rigtighedsprocent på 93%. Ved skoleårets afslutning læste eleven den sværeste tekst i prøvematerialet (lix 30), igen med en hastighed på 15 ord/10 sek., og denne gang med en rigtighedsprocent på 95 %. Overordnet set er der naturligvis ikke så store fremskridt at spore. Først og fremmest fordi der er en lofteffekt på prøvematerialet. Der simpelthen ikke tekster, som er sværere end lix 31, og det er en fysisk umulighed at højtlæse med meget mere end 30 ord/10 sek..

Men der er fremskridt – det ses tydeligt, hvis man sammenligner de to diagrammer på næste side. Hver elev er repræsenteret ved en prik i diagrammet. Det ses, at eleverne generelt magter at læse sværere tekster, og at de læser hurtigere! Ved skoleårets start læste eleverne med en gennemsnitlig hastighed på 15 ord/10 sek. og en gennemsnitlig sværhedsgrad på ca. lix 25. Ved skoleårets afslutning var den gennemsnitlige læsehastighed 17 ord/10 sek. Og den gennemsnitlige sværhedsgrad svarende til lix 29.

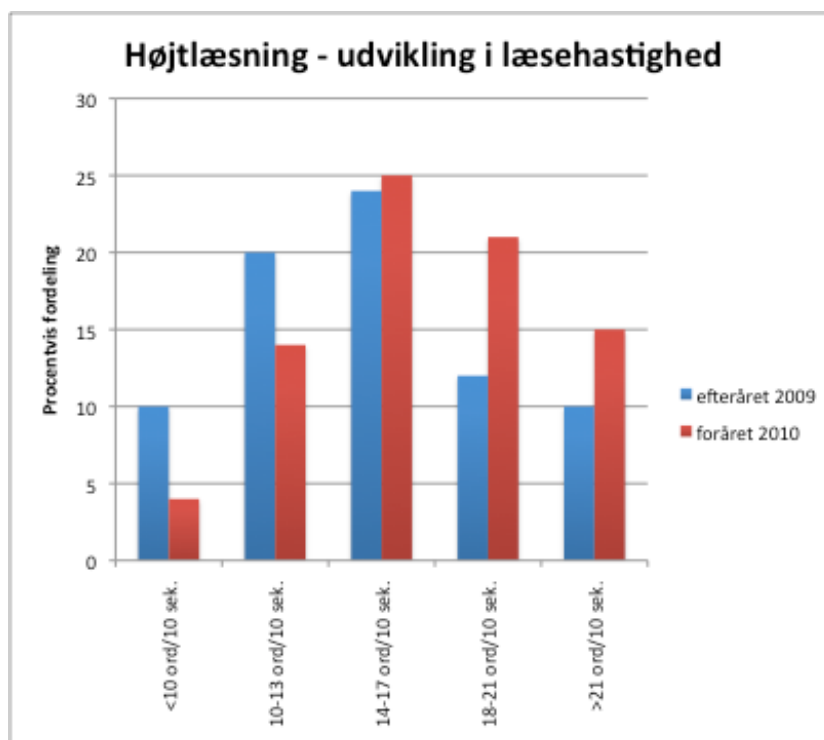
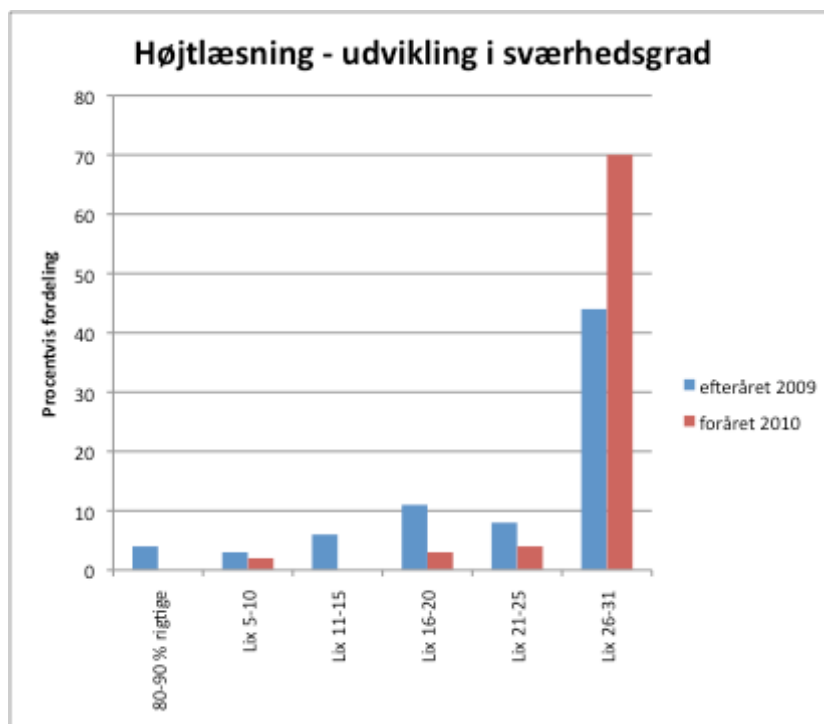
### Sammenhæng mellem læsehastighed og læsesværhedsgrad ved skolestart



### Sammenhæng mellem læsehastighed og læsesværhedsgrad ved skoleårets afslutning



I de to sidste diagrammer i dette afsnit ses resultatfordelingen på hhv. læsesværhedsgrad og læsehastighed. Som nævnt i indledningen indgår resultater for 76 elever i tallene for efteråret og 79 elever i tallene for foråret.



## Stillelæsning

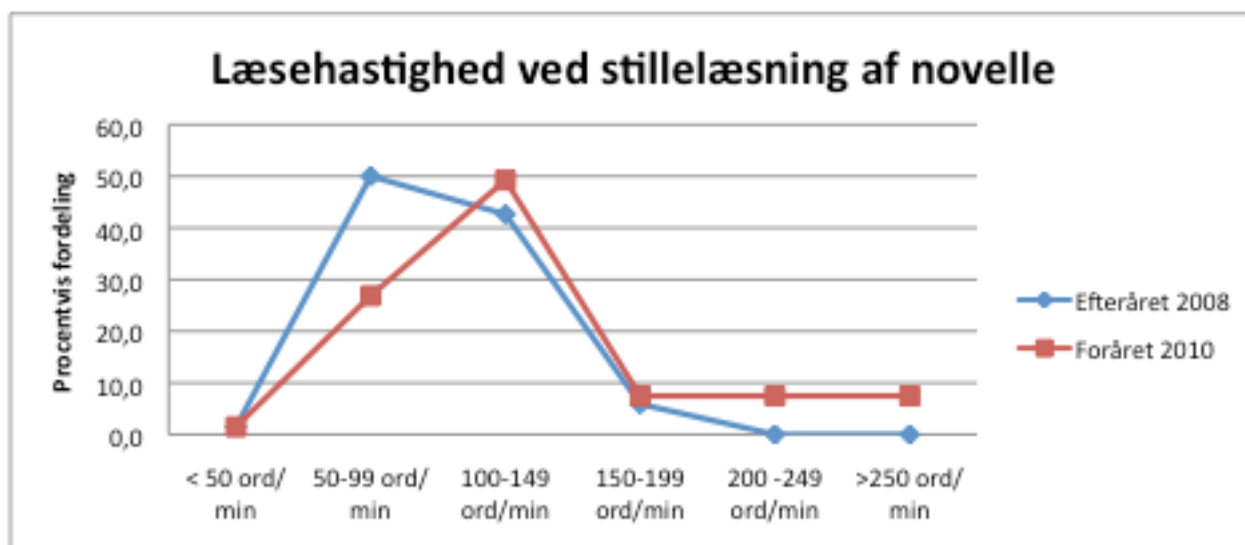
Den læsemåde, som eleverne i dagligdagen i det videreuddannelsesforløb, i arbejde og i fritiden, kommer til at bruge mest er stillelæsningen. Man stillelæser anderledes end man højt læser, bl.a. gør det ikke noget at man springer ord over, når man stillelæser. Stillelæsningshastigheden skal helst være højere end højt læsningshastigheden. Som rettesnor kan man gå ud fra, at eleverne skal kunne læse med en hastighed svarende til ca. 250 ord / min, hvis de skal kunne nå at læse alle teksterne til afgangsprøven ved afslutning af 9.klasse. Højt læsningshastigheden er i det foregående opgivet i ord pr. 10 sekunder. En høj højt læsningshastighed på fx 25 ord/ 10 sekunder, svarer til 150 ord pr. minut, hvilket i forhold til stillelæsning er en langsom læsehastighed.

Eleverne er blevet testet med to tekster – en novelle og en artikel, som begge indgik i folkeskolens afgangsprøve i 2008. Ved folkeskolens afgangsprøve i læsning indgår som regel fem tekster, og der er afsat 30 minutter til at læse disse og besvare spørgsmål til i forbindelse med evalueringen på Nislevgård Efterskole fik eleverne 20 minutter til hver af teksterne, således at eleverne også fik mulighed for at nå at besvare spørgsmålene til teksten. For 14 af eleverne vurderede lærerne imidlertid, at disse læseopgaver ville være alt for stor en udfordring. Disse 14 elever er testet med "De tre unger", og resultatopgørelse for denne fremgår efter resultatopgørelse for læsning af hhv. novelle og artikel.

### Novelle

Eleverne skulle læse Jesper Wung-Sung: *Dårlige undskyldninger og gode historier*, en novelle på 1599 ord og med en sværhedsgrad på lix 26 (MI: 10, Lo %: 16). Eleverne har fået op til 20 minutter til at læse teksten. Efterfølgende skulle de besvare otte spørgsmål. Nogle spørgsmål rettede sig mod konkrete informationer i teksten, andre på bestemmelse af tekstens tema og pointe. Tekstens læsesværhedsgrad svarer til en let tekst i 5.klasse, men indholdet af denne tekst er alderssvarende.

Læsehastigheden er noteret for alle elever. For de elever, som ikke har nået at læse hele teksten, er der markeret i arket hvor langt de har læst på 20 minutter, og rigtighedsprocenten er beregnet ud fra dette efter samme principper som gældende for novellen.

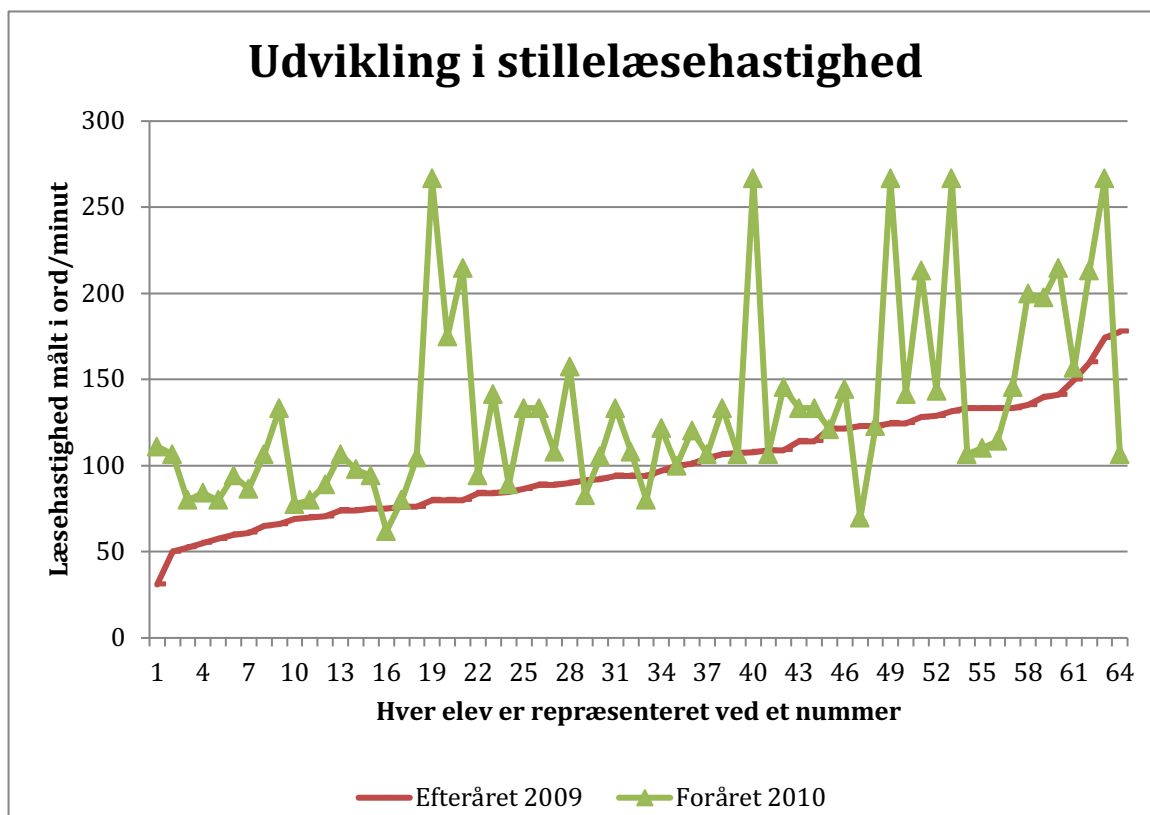


Ved skoleårets start stillelæste ca. 50 % af eleverne med en hastighed under 100 ord/minut – dvs. deres stillelæsning var på niveau med højt læsning og deres læsning må betegnes som ikke-automatiseret. Ved skoleårets afslutning var det ca. 28 %, der stadig læste så langsomt.

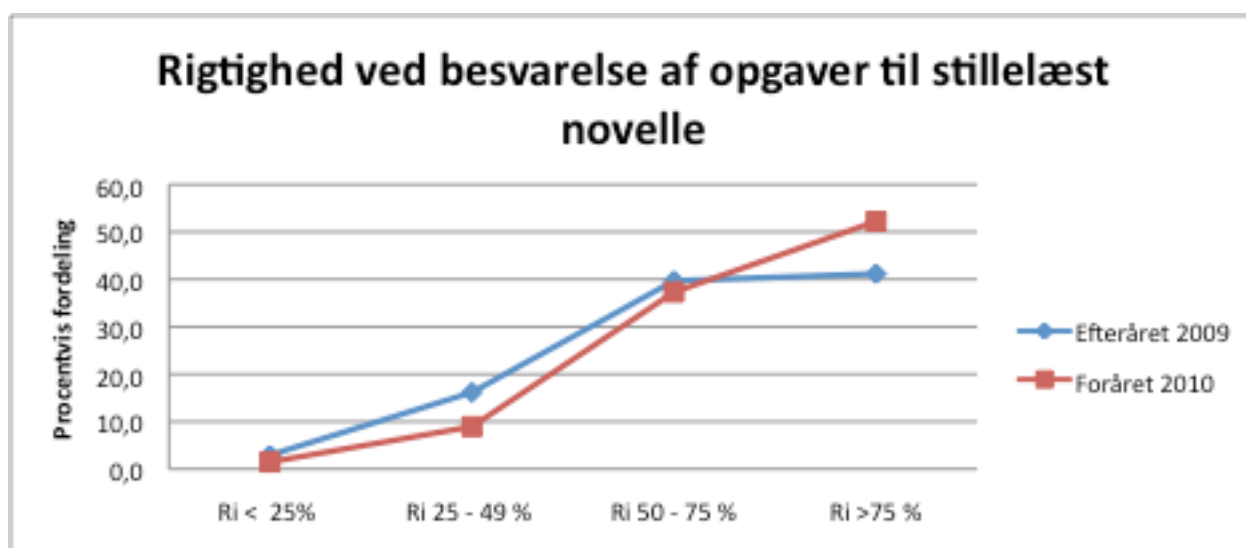
Af næste diagram ses udviklingen i læsehastighed for de 64 elever, som gennemførte prøven både i efteråret og i foråret. Tallene på x-aksen henviser ikke til elevnumre. Elev nummer 1 er den elev, som læste langsomt i efteråret, elev nummer 64 er den elev, som læste hurtigst i efteråret. Det ses af



diagrammet at læsehastigheden er øget for både de langsomme og de hurtige læsere. Det ses også at læsehastigheden er faldet for enkelte elever. Læsehastigheden kan være sænket for at øge læserigtigheden. Dette kan aflæses af resultater for de enkelte elever.



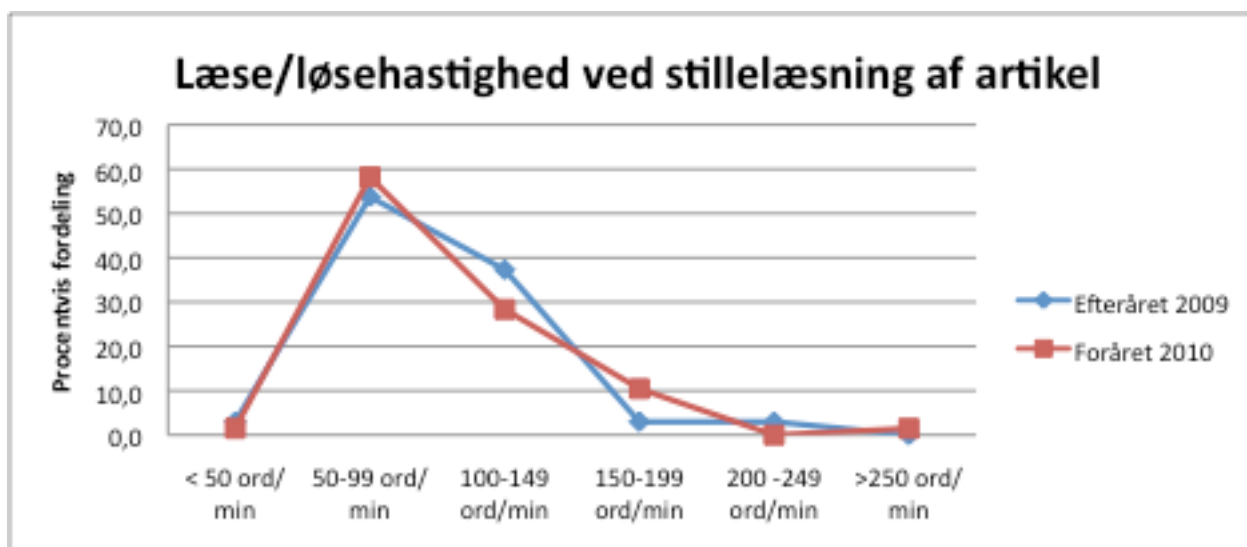
Udviklingen i læserigtighed fremgår herunder. Andelen af elever, som besvarer mere end 75 % af opgaverne korrekt er øget fra 40 % til 52 %.



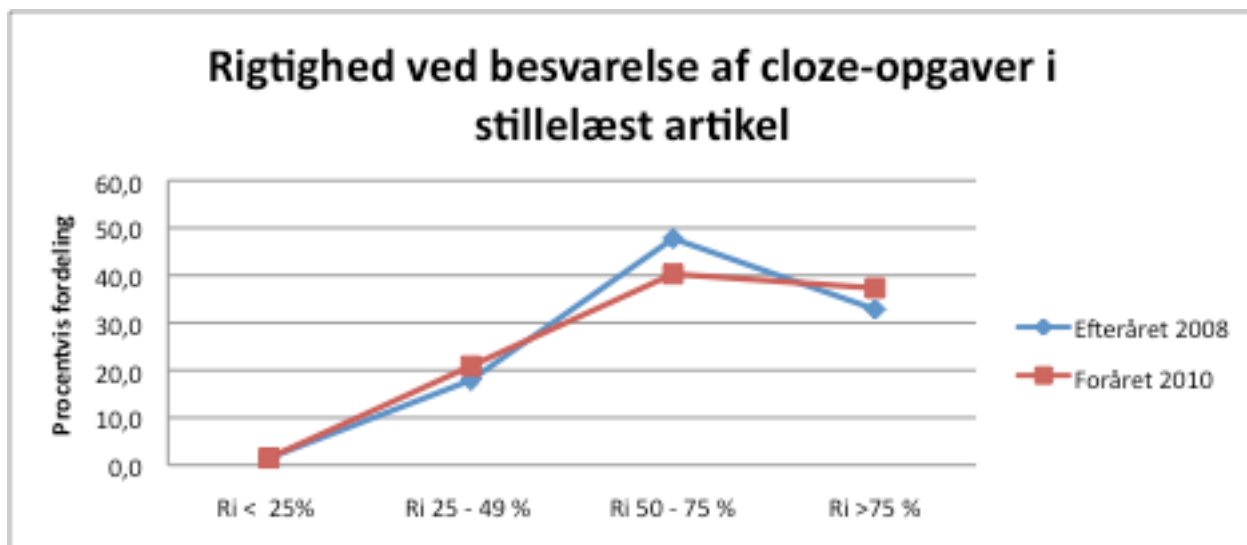
## Artikel

Eleverne skulle læse artiklen Kirsten Weiss: *Sig farvel til barnet – og goddag til en teenager*. Artiklen er på 1273 ord og med en sværhedsgrad på lix 39 (MI: 18, Lo %: 21). Opgaven er udformet som en cloze-test, det vil sige at der i teksten er indsat parenteser, hvor eleven skal udpege det rigtige ord blandt fire mulige, således at der skabes sammenhæng og mening i teksten. Der er indsat i alt 13 af sådanne parenteser i teksten. Eleverne har også fået op til 20 minutter til denne opgave (jf. note 4).

Læsehastigheden er noteret for alle elever. For de elever, som ikke har nået at læse hele teksten, er der markeret i arket hvor langt de har læst på 20 minutter, og rigtighedsprocenten er beregnet ud fra dette efter samme principper som gældende for novellen.



Der ses ikke samme markante udvikling i læse/løsehastighed, som for novellen. Men opgaverne er også meget forskellige, idet der i denne opgave indgår tid til måde læsning og løsning af opgaver (jf. beskrivelse af opgavens udformning herover). Der ses heller ingen markant tendens til udvikling, hvis læsehastigheden elimineres og der alene ses på udviklingen i rigtig besvarelse af opgaverne. Denne opgavetype må således vurderes at være meget svær for eleverne på Nislevgård Efterskole.

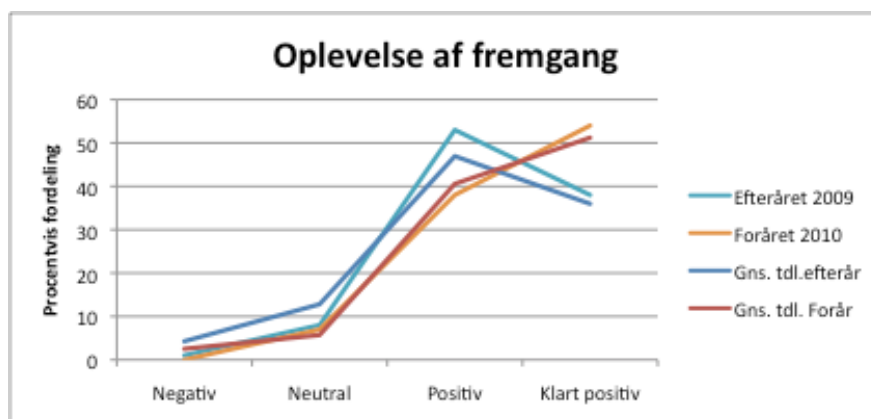


## De tre unger

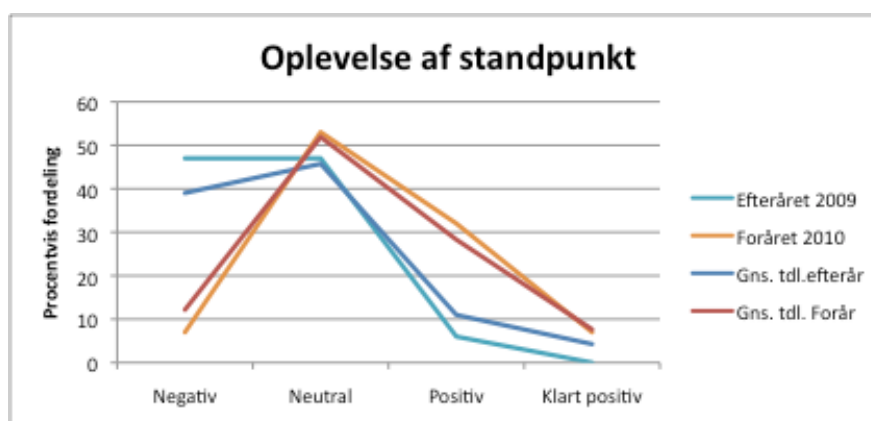
De tre unger er en fagtekst om måren. Det er en relativ let tekst (lix 20). Eleven får op til 20 minutter til at læse teksten og besvare nogle spørgsmål; tre spørgsmål handler om læse og huske sammenhænge, et om informationssøgende nærlæsning og otte om analytisk og effektiv nærlæsning. Dertil kommer en række spørgsmål om, hvordan eleven oplevede læsningen og opgavelæsningen. Disse svar er ikke opgjort i indeværende opsamling, men vil indgå i udtalelser for de enkelte elever i det omfang, det skønnes relevant.

## Læserselvurdering

For at belyse elevens oplevelse af sig selv som læser, har vi valgt at bruge et spørgeskema<sup>3</sup> bestående af 33 spørgsmål, som belyser elevens oplevelse af fremgang og standpunkt i læsning, oplevelse af feedback på egen læsning samt oplevelse af læselyst. De fire områder er hver for sig belyst i diagrammerne herunder. Udviklingen i denne årgangs selvvurderinger kan ses i sammenligning med gennemsnittet for de to foregående skoleår.

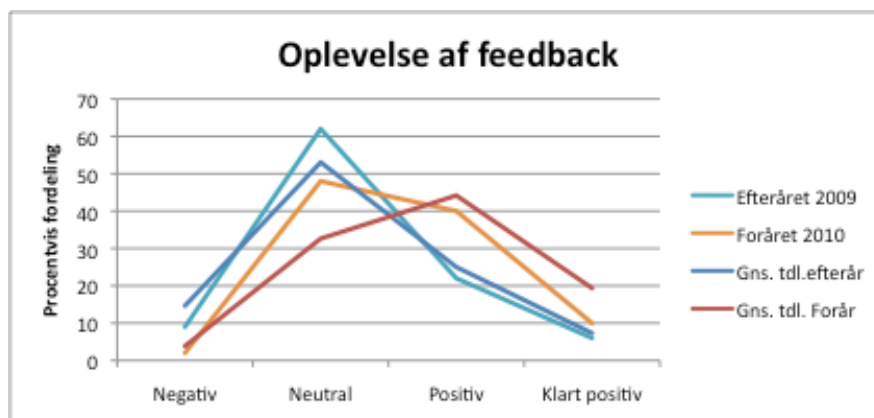


Der ses en tendens til at en del af gruppen, som ved skoleårets start har en positiv oplevelse af fremgang, ændrer vurdering til "klart positiv". Men det ses også, at gruppen med negativ eller neutral vurdering er stort set uændret. Der er ikke helt overensstemmelse, hvis disse resultaterne sammenlignes med fx højt læsningsprøverne, idet stort set alle elever har vist fremgang på dette område. Men elevens egen oplevelse af fremgang er i lige så høj grad præget af sammenligning med de andre elevers udvikling. Og i det perspektiv kan oplevelsen af at være blevet bedre til at læse blegne for nogle elever.

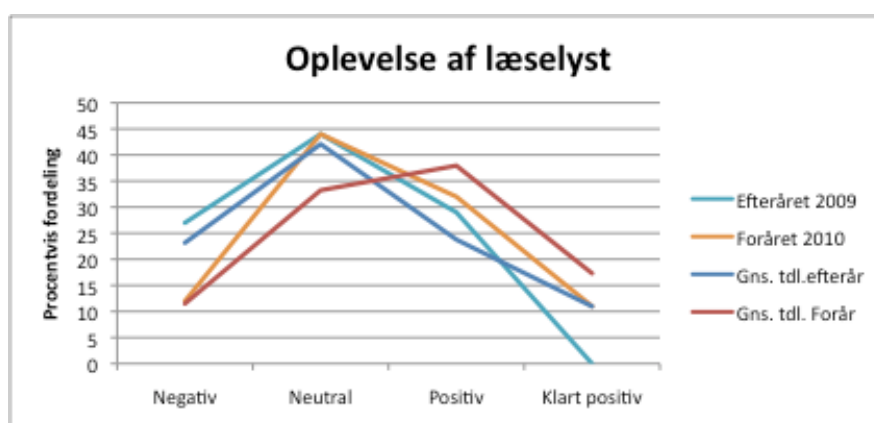


Diagrammet viser tydeligt at såvel denne som tidligere årgange oplever et kraftigt løft i læsestandpunktet. Her skal de nemlig vurdere deres egen læsning – og ikke se den i sammenligning med kammeraternes. Og her er der meget bedre overensstemmelse mellem elevernes oplevelse af standpunkt og de testresultater, som følger af læseprøverne. I forhold til tidligere år var der lidt flere elever med negativ oplevelse af eget standpunkt og lidt færre med positiv / klart positiv oplevelse end i de foregående år. Men i forårstesten ses ingen forskydninger.

<sup>3</sup> J.Chr. Nielsen, C. Møller & L. Pøhler: Læs 5, Dansk psykologisk Forlag, 2000



Elevens oplevelse af sig selv som læser, er i høj grad præget af den feedback han/hun får fra sine omgivelser i hjemmet, blandt kammerater og på skolen. Desværre ses både for denne årgang og for de tidligere årgange en klar tendens til at elever ikke i særlig stor grad oplever positiv feedback fra sine omgivelser. Tendensen er til mere udpræget for denne årgang end for de tidligere årgange. Heldigvis tyder besvarelserne også på, at denne oplevelse udvikler sig i positiv retning i løbet af efterskoleforløbet.



Det er lysten, der driver værket. Det er der vist ikke mange, der er i tvivl om. Derfor er det jo også positivt at konstatere at oplevelsen af læselyst for såvel denne årgang som de foregående udvikler sig i positiv retning i løbet af efterskoleopholdet. Men det var påfaldende, at der ved skoleårets start på denne årgang ikke var en eneste elev med en klart positiv oplevelse af læselyst. Det blev der heldigvis rettet op på i løbet af skoleåret.